

Samodzielny fotoelektryczny czujnik dymu ZR150S

nazywany domową czujką dymu.

Instrukcja obsługi

Opis produktu

Domowy fotoelektryczny czujnik dymu ZR150S nazywany domową czujką dymu wykrywa pożar poprzez system luster i promienia laserowego. Dymu stanowi przeszkodę dla promienia światła lasera powodując brak odbicia od lustra, co powoduje uruchomienia sygnału alarmowego. Tak się dzieje kiedy dym w pomieszczeniu osiągnie określone stężenie. Alarm wyśle dźwiękowy sygnał ostrzegawczy $\geq 85\text{dB}$. Alarm ten ma zastosowanie w domach, mieszkaniach, biurach. Nie spełnia wymogów ochrony przeciwpożarowej obiektów publicznych. Wdrożony standard: normy EN 14604:2005 + AC:2008.



Wyjątkowo estetyczny design.

Siateczka chroni przed fałszywym alarmem od pająka!

Cechy produktu

- ✓ Czujnik świetlny, wolny od fałszywych alarmów spowodowanych kurzem, owadami i wilgocią.
- ✓ Profesjonalna konstrukcja, szybkie wykrywanie pożaru.
- ✓ Niskie zużycie energii, ultra-długi czas czuwania, 10-letnia żywotność produktu.
- ✓ Ognioodporna plastikowa obudowa z błyszczącą powierzchnią.
- ✓ Niewymagająca demontażu pokrywa łatwa do czyszczenia.
- ✓ Czujnik montowany do sufitu na dwustronny przyklepiec do szybkiego montażu.
- ✓ Przycisk testowy do okresowego sprawdzania sprawności.
- ✓ Sygnał braku zasilania, jedno piknięcie raz na minutę.
- ✓ Brak konieczności serwisowania i otwierania obudowy.
- ✓ Po wyczerpaniu zasilania ok 10 lat lub nie działaniu na przycisk testowy, wymienić czujnik na nowy.

Parametry techniczne

Model	ZR150S
Napięcie	DC 3V (CR123A)
Pojemność baterii	1400mAh
Średni prąd spoczynkowy	$< 9\mu\text{A}$
Rodzaj alarmu	Dźwięk+światło
Głośność alarmu	$\geq 85\text{dB}$ (3m)
Wilgotność MAX	$\leq 95\%$ RH (bez kondensacji)
Żywotność baterii	10 lat
Temperatura MIN MAX	$-10\text{ }^\circ\text{C} \sim 55\text{ }^\circ\text{C}$
Instalacja	Sufitowa (wkręcana lub guma 3M)

Wymiary	76 x 76 x 28,5 milimetrów
Norma	EN 14604:2005 + AC:2008

SPRAWDZENIE:

Nacisnąć przycisk testowy, aby sprawdzić, czy czujnik dymu działa. Brak dźwięku sygnału testowego informuje o możliwości niezadziałania na obecność dymu. Zalecana wymiana czujki.

Rozmiar plastikowych zaślepek: M4*20

Rozmiar śruby: M2.6*16

Uwagi:

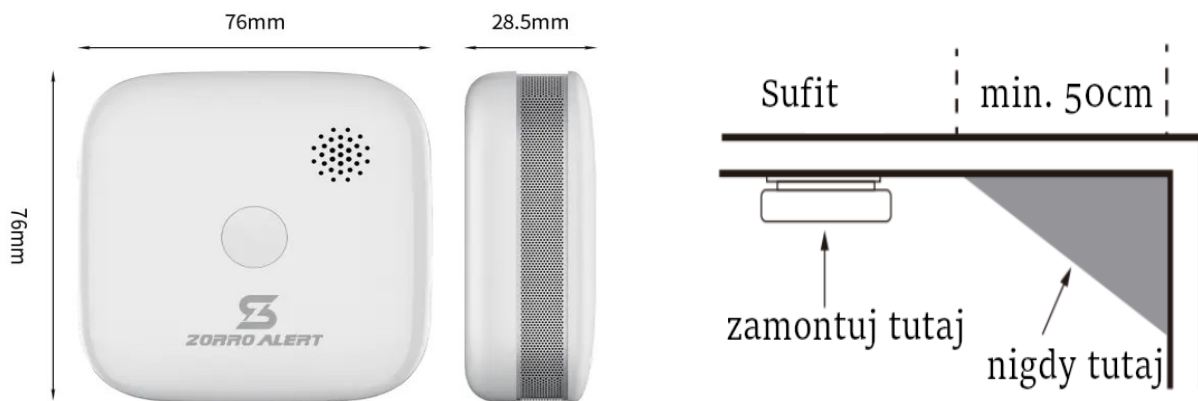
Czujnik dymu powinien być zainstalowany na środku sufitu pomieszczenia;

Czujnik dymu powinien być zainstalowany tylko wewnątrz i co najmniej jeden w każdym pomieszczeniu;

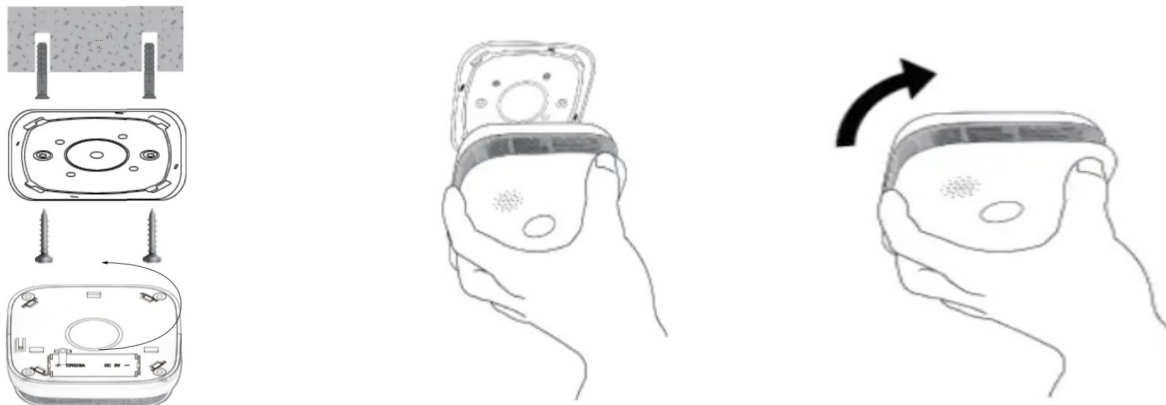
Czujnik dymu powinien znajdować się w odległości co najmniej 150 cm od świateł, wentylatora, klimatyzatora i wlotu/wylotu powietrza;

Nie należy instalować alarmu w łazience ani w miejscach, w których skrapla się woda;

Nie należy instalować alarmu w miejscach, w których nie ma dymu pożarowego.



Instrukcja montażu na kołki rozporowe



Instalacja czujki na dwa kołki rozporowe

Umieść płytę montażową w wybranym miejscu instalacji na przyklepiec lub zamontuj na dwa kołki rozporowe. Zaznacz, gdzie należy przykleić lub wywiercić otwory.

Wywierć dwa otwory o średnicy 4 milimetrów. (Odległość między nimi wynosi 42 milimetry). Wciśnij plastikowe kołki do otworów. Włóż śruby do płyty montażowej i mocno dokręć je do kołków. Zamocuj czujnik dymu na płycie montażowej. Zamocuj czujnik dymu, gdy otwory w płycie montażowej i czujniku dymu są wyrównane, przekręcając ją zgodnie z ruchem wskazówek zegara.

Instrukcja montażu czujki na przylepiec:

Umieść przylepiec do sufitu w celu przymocowania płyty montażowej czujki

Umieść alarm na płycie montażowej.

Przekręć zgodnie z ruchem wskazówek zegara aż do zatrzaśnięcia się czujki na płytce



Opis działania systemu alarmowania:

- 1 Normalny stan pracy W normalnym stanie pracy czerwony wskaźnik miga jeden raz na 40 sekund.
 - 2 Stan alarmu Gdy stężenie dymu osiągnie punkt alarmowy, czerwony wskaźnik miga kolejno, a alarm wysyła sygnał dźwiękowy.
 - 3 Stan testowania. Krótkie naciśnięcie przycisku testowego spowoduje kolejne mignięcia czerwonego wskaźnika, a alarm wyemituje trzy sygnały dźwiękowe.
 - 4 Stan awarii niskiego poziomu zasilania W stanie awarii niskiego poziomu zasilania czerwony wskaźnik miga raz na 40 sekund, w tym samym czasie alarm wyemituje jeden sygnał dźwiękowy.
 - 5 Stan awarii urządzenia Czerwony wskaźnik miga dwa razy na 40 sekund, a alarm emituje sygnał dźwiękowy dwa razy na 40 sekund.
 - 6 Stan wyciszenia Gdy alarm jest w stanie alarmu, użytkownik może krótko nacisnąć przycisk testowy, aby alarm wszedł w stan wyciszenia, a następnie alarm nie wyśle alarmu dźwiękowego, 9 minut później, jeśli stężenie dymu nadal przekracza punkt alarmowy, alarm zacznie ponownie wysyłać alarm dźwiękowy i świetlny.
- Uwagi: Stan wyciszenia nie zmniejsza ryzyka pożaru. Po uruchomieniu alarmu należy sprawdzić dom pod kątem potencjalnego zagrożenia pożarowego.

BŁĄD CZUJNIKA	PRZYCZYNA	ROZWIĄZANIE
Aktywacja alarmu przy włączeniu czujnika	Zadymienie pomieszczenia	Włącz czujnik po oddymieniu pomieszczenia
Aktywacja alarmu przy włączeniu czujnika	Uszkodzenie elektroniki	Zwróć urządzenie w celu naprawy
Pojedynczy sygnał dźwiękowy co 40 sekund po włączeniu czujnika	Słaba bateria	Wymiana baterii
Podwójny sygnał dźwiękowy co 40 sekund po włączeniu czujnika	Uszkodzenie elektroniki	Zwróć urządzenie w celu naprawy
Brak dźwięku podczas testowania alarmu	Źle założone baterie	Sprawdź czy baterie są założone poprawnie (zwróć uwagę na polaryzację)
Brak dźwięku podczas testowania alarmu	Słaba bateria	Wymiana baterii
Brak dźwięku podczas testowania alarmu	Uszkodzenie elektroniki	Zwróć urządzenie w celu naprawy
Brak lub bardzo cichy alarm	Słaba bateria	Wymiana baterii

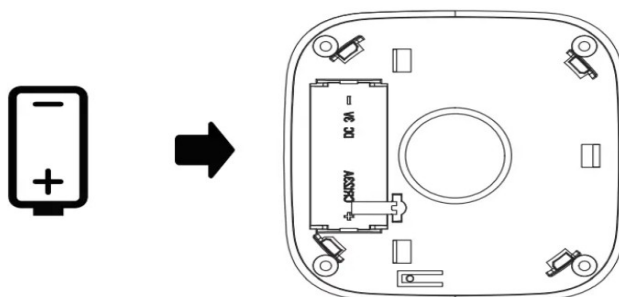
Brak lub bardzo cichy alarm	Źle zainstalowany alarm	Zwróć urządzenie w celu naprawy
-----------------------------	-------------------------	---------------------------------

Obsługa i konserwacja

Po zainstalowaniu i uruchomieniu alarmu należy co tydzień nacisnąć przycisk testu w celu sprawdzenia czujnika. Czyszczenie czujników dymu: czyść czujniki dymu co najmniej raz w roku, aby utrzymać je w czystości od nagromadzonego kurzu. Uwaga: nie należy smarować czujnika dymu farbą, powłokami itp., które mogą blokować wlot dymu i wpływać na normalną pracę czujnika. Do czyszczenia czujnika dymu nie należy używać rozpuszczalników ani detergentów. Rozpuszczalniki lub detergenty przenikające do alarmu mogą prowadzić do uszkodzenia czujnika lub obwodu, można je czyścić bawełnianą szmatką lub gąbką.

Wymiana baterii

Gdy alarm wyświetli błąd niskiego napięcia baterii, należy wymienić baterię i wcisnąć przycisk testowy-po wymianie baterii, czujnik wyda dźwięk i zaświeci się sygnalizując pomyślną wymianę.



Odłącz czujnik dymu od płyty montażowej, przekręcając ją w kierunku przeciwnym do ruchu wskazówek zegara.

Wymień baterię na nową, zwracając uwagę na prawidłowe oznaczenie biegunowości.

Naciśnij przycisk, aby przetestować alarm, a następnie zablokuj alarm na płycie montażowej, przekręcając zgodnie z ruchem wskazówek zegara.

Kontakt:

Dziękujemy za wybranie naszego czujnika dymu. Ten czujnik dymu jest objęty gwarancją naszej firmy. W przypadku jakichkolwiek problemów z jakością lub awarii urządzenia prosimy o kontakt.

Fireshop.pl
ul. Traugutta 9A
49-200 Grodkow
POLAND

www.fireshop.pl